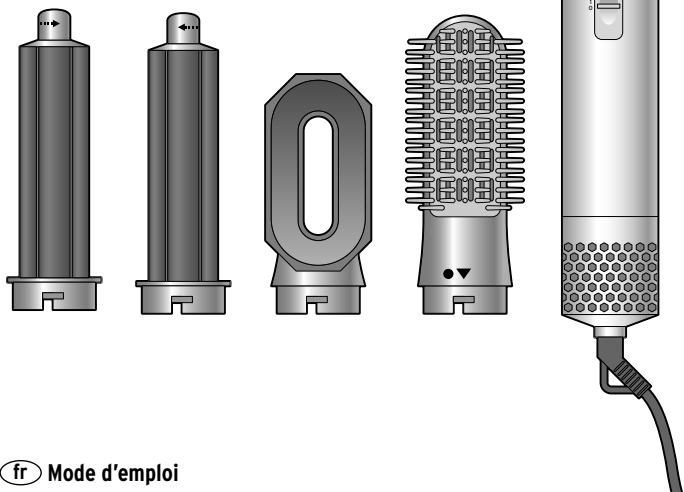


Brosse multifonction



fr Mode d'emploi

137034FV04X00XIV · 2023-09

Chère cliente, cher client!

Avec votre nouvelle brosse multifonction, vos cheveux sont séchés et coiffés facilement.

Grâce aux trois niveaux de réglage de température et aux cinq embouts différents, vous pouvez lisser vos cheveux, les boucler ou les onduler, leur donner du volume ou les coiffer comme vous le désirez.

La brosse multifonction utilise l'effet Coandă. Lorsqu'on utilise les embouts fer à friser, les mèches de cheveux sont attirées par cet effet et s'enroulent automatiquement sur le fer. C'est l'air qui coiffe vos cheveux, et non pas une surface extrêmement chaude comme dans le cas des fers à friser normaux.

Nous vous souhaitons beaucoup de plaisir avec votre nouvelle brosse multifonction.

Sommaire

3	À propos de ce mode d'emploi	14	Protection contre la surchauffe
3	Consignes de sécurité	14	Nettoyage
7	Vue générale (contenu de la livraison)	15	Rangement
8	Utilisation	15	Caractéristiques techniques
10	Changer les embouts	16	Élimination
10	Utiliser les embouts		

À propos de ce mode d'emploi

Cet article est muni de dispositifs de sécurité. Lisez toutefois attentivement les consignes de sécurité et n'utilisez cet article que de la façon décrite dans ce mode d'emploi afin d'éviter tout risque de détérioration ou de blessure. Conservez ce mode d'emploi pour pouvoir le consulter ultérieurement. Si vous donnez, prêtez ou vendez cet article, remettez ce mode d'emploi en même temps que l'article.

Symboles utilisés dans ce mode d'emploi:



Ce symbole met en garde contre le risque de blessure.



Ce symbole met en garde contre le risque de blessure dû à l'électricité.

Mentions d'avertissement dans ce mode d'emploi:

DANGER met en garde contre le risque imminent de blessure grave ou un danger de mort.

AVERTISSEMENT met en garde contre le risque de blessure grave ou un danger de mort.



Ce symbole signale les informations complémentaires.

Consignes de sécurité


Domaine d'utilisation

- Cet article est conçu pour coiffer les cheveux humains et ne doit pas être utilisé sur les poils d'animaux ou les cheveux artificiels.
- Cet article est conçu pour être utilisé à l'intérieur, dans des locaux secs.
- Cet article est conçu pour l'usage privé et ne convient pas à un usage commercial ou professionnel.

Danger: risque pour les enfants et personnes à aptitude réduite à l'emploi d'appareils

- Cet appareil peut être utilisé par des enfants à partir de 8 ans et des personnes aux capacités physiques, sensorielles ou mentales réduites ou ne disposant pas des expériences et/ou connaissances nécessaires à condition qu'ils soient sous surveillance ou aient été initiés aux consignes de sécurité de l'appareil et comprennent les risques qui en résultent. Les enfants ne doivent pas jouer avec l'appareil. Les enfants ne doivent pas effectuer de travaux de nettoyage et d'entretien utilisateur s'ils ne sont pas surveillés.
- L'appareil ne doit pas être utilisé par une personne présentant des troubles au niveau de la perception. Les enfants en bas âge sont plus sensibles à la chaleur. Certaines maladies telles que le diabète peuvent modifier la sensibilité à la température. Les personnes handicapées ou fragiles sont susceptibles de ne pas pouvoir signaler qu'elles ont trop chaud. Par conséquent, n'utilisez pas cet appareil pour les enfants de moins de 3 ans, les infirmes, les malades ou les personnes insensibles à la chaleur.
- Tenez le matériel d'emballage hors de portée des enfants.
Il y a notamment risque d'étouffement!

Danger: risque électrique

- N'utilisez pas l'appareil à proximité de l'eau. L'appareil ne doit pas entrer en contact avec de l'eau ou d'autres liquides. Ne plongez jamais l'article dans l'eau ou dans d'autres liquides sous peine de choc électrique.
-  **Avertissement** - N'utilisez jamais l'appareil à proximité d'une baignoire, d'une douche, au-dessus d'un lavabo ou d'autres récipients contenant de l'eau.
- **Avertissement** - Il est conseillé de prévoir une protection supplémentaire en installant dans le circuit électrique de la salle de bains un disjoncteur différentiel (RCD = Residual-Current Circuit Device) dont le courant de déclenchement ne dépasse pas 30 mA. Demandez conseil à votre électricien.

- N'utilisez pas l'appareil avec les mains humides ou si vous vous tenez sur un sol humide.
- N'utilisez les accessoires que sur des cheveux secs ou légèrement humides. Sur des cheveux humides, vous ne pouvez utiliser que l'embout sèche-cheveux.
- Ne branchez la fiche qu'à une prise de courant installée conformément à la réglementation et dont la tension correspond aux «Caractéristiques techniques» de l'appareil.
La prise de courant utilisée doit être aisément accessible afin que vous puissiez rapidement débrancher la fiche en cas de besoin.
- Débranchez l'appareil du secteur quand vous ne l'utilisez pas, en cas de dérangement survenant pendant l'utilisation, en cas d'orage ou avant de le nettoyer.
- N'enroulez jamais le cordon d'alimentation autour de l'appareil. À la longue, ceci entraîne une rupture du cordon et donc le risque que le cordon prenne feu ou vous inflige un choc électrique.
- Le cordon d'alimentation ne doit être ni coincé ni tordu. Il doit être suffisamment éloigné des surfaces chaudes et des arêtes coupantes. Ne suspendez pas l'appareil par le cordon d'alimentation.
- Ne mettez pas l'appareil en marche si l'appareil lui-même ou le cordon d'alimentation présente des détériorations visibles ou si l'appareil est tombé.
- Ne modifiez pas l'article. Ne remplacez pas vous-même le cordon d'alimentation. Si le cordon d'alimentation est endommagé, il doit être remplacé par le fabricant ou par une personne de qualification similaire afin d'éviter tout danger. Ne confiez les réparations de l'appareil qu'à un atelier spécialisé ou à une personne disposant des qualifications nécessaires. Des réparations non appropriées pourraient entraîner de graves risques pour l'utilisateur.
- Utilisez uniquement les accessoires fournis.

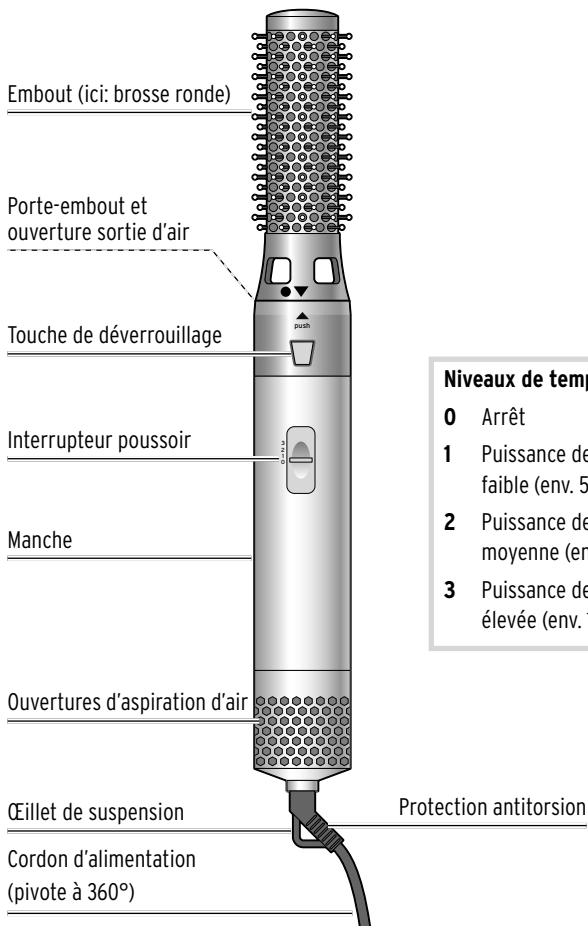
Danger: risque de brûlure / d'incendie / de blessure

- L'appareil chauffe très rapidement. Les embouts chauffants deviennent très chauds pendant l'utilisation. Respectez une distance suffisante entre l'embout, le cuir chevelu, les oreilles et le visage.
- Pendant l'utilisation, ne saisissez le fer à friser que par la pointe isolée.
- Pendant l'utilisation, n'utilisez aucun spray à proximité de l'appareil. Risque d'inflammation dans certains cas défavorables.
- Tenez vos cheveux hors de portée des entrées d'air. Vos cheveux pourraient être aspirés, ce qui pourrait endommager vos cheveux et l'appareil.
- Laissez l'appareil et les embouts refroidir complètement avant de les nettoyer et de les ranger.
- Ne laissez pas votre mèche de cheveux enroulée plus de 10 secondes autour du fer à friser lorsque vous utilisez un niveau de chauffe élevé. Ne restez pas plus de 10 secondes sur la même mèche de cheveux avec le sèche-cheveux et la brosse. Sinon, vos cheveux pourraient être abîmés.
- Les embouts deviennent très chauds. Après l'utilisation, placez l'appareil de manière à ce que les embouts n'entrent pas en contact avec des objets avant d'être suffisamment refroidis. Veillez à poser l'appareil sur une surface résistante à la chaleur.
- Ne faites jamais fonctionner l'appareil sans surveillance. Ne le laissez pas non plus sans surveillance durant les phases de chauffage et de refroidissement.
- Ne recouvrez pas l'appareil lorsqu'il est allumé (p. ex. avec une serviette).

Risque de détérioration

- Lorsque vous vous coiffez, saisissez l'appareil uniquement par la poignée et non par la zone des ouvertures d'aspiration d'air. Les ouvertures d'aspiration d'air pourraient être recouvertes ou la zone des ouvertures d'aspiration d'air pourrait se détacher.
- Pour le nettoyage, n'utilisez en aucun cas de produits abrasifs ou caustiques ni de brosses dures, etc.

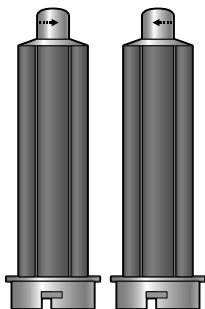
Vue générale (contenu de la livraison)



Embouts

Fers à friser
pour des ondulations
et des boucles

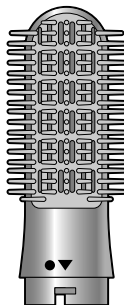
rotation:
à droite à gauche



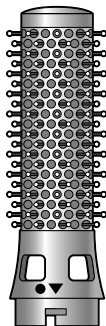
**Sèche-
cheveux**
pour sécher



Brosse plate
pour lisser



Brosse ronde
pour des
ondulations
et des boucles



Utilisation



DANGER - danger de mort par choc électrique

N'utilisez les accessoires que sur des cheveux secs ou légèrement humides
Vous ne pouvez utiliser que l'embout sèche-cheveux sur des cheveux humides.

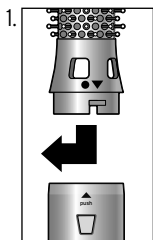


REMARQUE - risque de détérioration

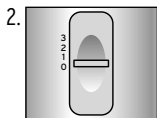
Lorsque vous vous coiffez, saisissez l'appareil uniquement par la poignée et non par la zone des ouvertures d'aspiration d'air. Les ouvertures d'aspiration d'air pourraient être recouvertes ou la zone des ouvertures d'aspiration d'air pourrait se détacher.



- Démêlez bien vos cheveux avant de les coiffer pour ne pas qu'ils s'em-mêlent dans les brosses et que vous obteniez un joli résultat lorsque vous utilisez les fers à friser.
- Avant d'utiliser la brosse et le fer à friser, protégez éventuellement vos cheveux avec un spray thermo-protecteur.
- Prenez toujours des mèches **fines** et ne passez pas les embouts de la brosse avec force dans les cheveux. Vous devez pouvoir les passer **facilement** .



1. Insérez l'accessoire souhaité dans le porte-embout du manche. La flèche sur le manche doit être orientée vers le point sur l'embout. Tournez fermement l'embout dans le sens des aiguilles d'une montre de manière à ce que les flèches de l'embout et de l'appareil soient orientées l'une vers l'autre et que l'embout s'enclenche de manière audible et perceptible.




2. Branchez la fiche du cordon d'alimentation sur une prise de courant et poussez l'interrupteur poussoir sur la température souhaitée.

3. Coiffez vos cheveux par exemple de la façon décrite dans le paragraphe «Utiliser les embouts».
 4. Laissez d'abord vos cheveux refroidir puis coiffez-les délicatement.
 5. Après le coiffage, poussez l'interrupteur poussoir sur **0** , débranchez la fiche du cordon d'alimentation et laissez l'appareil refroidir complètement.
- ▷ Pendant que l'appareil refroidit, veillez à ce que personne ne touche les pièces encore chaudes!
 - ▷ Après l'utilisation, placez l'appareil de manière à ce que les tubes et éléments chauffants de la brosse multifonction n'entrent pas en contact avec des objets avant d'être suffisamment refroidis. Veillez à poser l'appareil sur une surface résistante à la chaleur.

Changer les embouts

1. Après le coiffage, poussez l'interrupteur poussoir sur **0**, débranchez la fiche du cordon d'alimentation et laissez l'appareil refroidir complètement.

2.  Appuyez sur la touche de déverrouillage, tournez l'embout dans le sens inverse des aiguilles d'une montre et retirez-le.

3. Insérez l'accessoire souhaité dans le porte-embout du manche et tournez-le dans le sens des aiguilles d'une montre.

Les flèches sur l'embout et l'appareil doivent être orientées l'une vers l'autre et l'embout doit s'enclencher de manière audible et perceptible.

Utiliser les embouts



La brosse multifonction peut s'utiliser de diverses manières. Comme vos cheveux sont en contact avec des températures très élevées lorsque vous les coiffez avec la brosse multifonction, et afin d'obtenir un résultat optimal, nous avons réuni pour vous quelques recommandations.

- Choisissez un shampoing ou d'autres produits de soins capillaires assurant une bonne hydratation des cheveux.
- Avant l'utilisation, utilisez un produit thermoprotecteur. Vous trouverez des soins appropriés chez votre coiffeur ou dans les magasins spécialisés.
- N'utilisez pas de produits coiffants avant d'utiliser la brosse multifonction.
- Séparez vos cheveux en différentes parties et fixez les parties supérieures sur la tête.
- Ne peignez vos cheveux que lorsqu'ils sont refroidis et procédez délicatement. Nous vous recommandons d'utiliser un peigne à grosses dents ou d'utiliser vos doigts pour assouplir vos cheveux.
- Après avoir coiffé les cheveux, appliquez des produits coiffants appropriés pour fixer la coiffure.

• Vous trouverez également des conseils de styling sur internet.



AVERTISSEMENT: risque de brûlure

Ne laissez pas votre mèche de cheveux enroulée plus de 10 secondes autour des embouts à boucler lorsque vous utilisez un niveau de chauffe élevé.

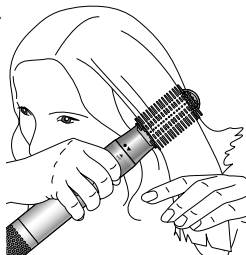
Ne restez pas plus de 10 secondes sur la même mèche de cheveux avec le sèche-cheveux et les embouts brosses. Sinon, vos cheveux pourraient être abîmés.

Embout sèche-cheveux

1. Veillez à ce que vos cheveux soient propres et essorés avec une serviette avant de les sécher.
2. Passez lentement l'embout du sèche-cheveux sur vos cheveux de la racine jusqu'aux pointes.

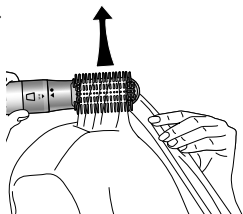
Embout brosse plate

1. Veillez à ce que vos cheveux soient propres. Ils doivent être essorés avec une serviette et **en aucun cas mouillés!**
2. Déplacez la brosse lentement et de manière uniforme de la racine des cheveux vers les pointes.
- 3.



Vous pouvez également passer la brosse dans vos cheveux avec les poils orientés vers l'extérieur. Tendez la mèche que vous voulez sécher en tirant sur la pointe des cheveux. Déplacez ensuite la brosse lentement et de manière uniforme de la racine des cheveux vers la pointe.

4.

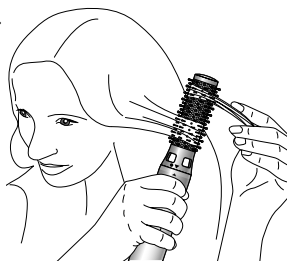


Pour obtenir plus de volume à la racine, tirez les mèches vers le haut à l'aide de la brosse comme sur l'illustration.

5. Pour donner du mouvement aux pointes, maintenez la brosse en position pendant quelques instants avec les mèches enroulées vers l'intérieur ou l'extérieur.
6. Répétez jusqu'à ce que les cheveux soient secs et lisses. Détachez les cheveux et séchez-les de la même manière.

Embout brosse ronde

1. Veillez à ce que vos cheveux soient propres. Ils doivent être essorés avec une serviette et **en aucun cas mouillés!**
2. Peignez-vous auparavant les cheveux pour notamment les débarrasser de nœuds.
- 3.



Prenez de fines mèches de 5 cm au maximum, enroulez-les comme illustré autour de la brosse et tirez lentement et délicatement la brosse jusqu'aux pointes.

Répétez plusieurs fois l'opération avec la même mèche puis avec toutes les autres.

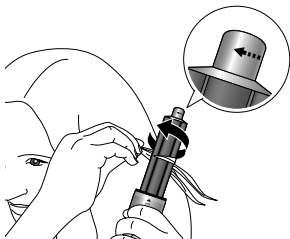
Embouts fer à friser

1. Veillez à ce que vos cheveux soient propres. Ils doivent être essorés avec une serviette et **en aucun cas mouillés!**
2. Peignez-vous auparavant les cheveux pour notamment les débarrasser de nœuds.
3. Fixez les pointes des cheveux sur l'embout fer à friser.

Vous trouverez ci-dessous une description avec vue miroir.

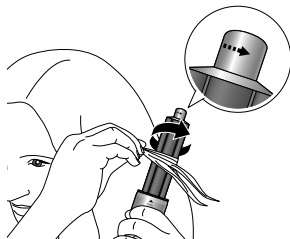
Flèche à gauche:

Fixer la mèche derrière l'embout fer à friser.



Flèche à droite:

Fixer la mèche devant l'embout fer à friser.



La mèche s'enroule automatiquement sur le fer à friser.



4. Approchez l'embout fer à friser de votre tête.

La mèche s'enroule automatiquement.



5. Maintenez l'embout fer à friser dans cette position pendant env. 10 secondes.



Lorsque vous bouclez une mèche, choisissez d'abord une température élevée, puis à la fin la température la plus faible. Grâce à cet effet de refroidissement, la boucle tient plus longtemps.

6. Éteignez l'appareil et retirez prudemment l'embout fer à friser en tirant vers le bas.

7. Pour un look naturel, changez plusieurs fois le sens d'enroulement pendant que vous coiffez tous les cheveux.

Protection contre la surchauffe

Lorsque l'appareil est en surchauffe, le fusible éteint automatiquement l'appareil.

1. Poussez l'interrupteur poussoir sur **0**, débranchez la fiche du cordon d'alimentation et laissez l'appareil refroidir complètement.

2. Vérifiez que des cheveux ou des peluches n'obstruent pas les ouvertures d'aspiration. Retirez-les si nécessaire.

▷ Si vous souhaitez réutiliser l'appareil, branchez la fiche du cordon d'alimentation sur une prise de courant et poussez l'interrupteur poussoir sur la température souhaitée.

Nettoyage



AVERTISSEMENT - risque de brûlure

L'appareil et les embouts chauffent fortement pendant le fonctionnement.

Laissez refroidir l'appareil et les embouts avant de les nettoyer.

Il y a risque de brûlure!

1. Débranchez la fiche du cordon d'alimentation de la prise de courant et retirez l'embout.

2. Retirez les cheveux sur les embouts brosse le cas échéant.

3. Nettoyez l'appareil et les embouts avec un chiffon légèrement humidifié d'eau.

- ▷ Retirer délicatement les cheveux ou les peluches pris dans les ouvertures d'aspiration.



DANGER - danger de mort par choc électrique


Après le nettoyage, laissez l'appareil sécher complètement avant de le réutiliser. Il y a danger de mort par choc électrique!

Rangement

- ▷ Laissez refroidir complètement l'appareil avant de le ranger.
- ▷ Afin de ne pas endommager le cordon d'alimentation, ne l'enroulez pas autour de l'appareil.
- ▷ Rangez l'appareil hors de portée des enfants.
- ▷ Rangez l'appareil dans un endroit frais et sec.

Caractéristiques techniques

Modèle:	MS 829	Fabriqué par: Jaxmotech GmbH,
Référence:	681 179 (Suisse)	Ostring 60,
Alimentation:	220-240V~, 50-60Hz	66740 Saarlouis Germany

Classe de protection: II 

Sous réserve de modifications techniques et esthétiques de l'article dues à l'amélioration des produits.

Puissance: 800-1 000 W

Température ambiante: de +10 à +40 °C



Élimination

L'article et son emballage sont produits à partir de matériaux précieux pouvant être recyclés afin de réduire la quantité de déchets et de préserver l'environnement.

Éliminez l'**emballage** selon les principes de la collecte sélective en séparant le papier, le carton et les emballages légers.



Les **appareils** signalés par ce symbole ne doivent pas être éliminés avec les ordures ménagères!

Vous êtes tenu par la législation d'éliminer les appareils en fin de vie en les séparant des ordures ménagères. Les appareils électriques contiennent des substances dangereuses qui peuvent nuire à l'environnement et à la santé en cas de stockage et d'élimination incorrects. Pour avoir des informations sur les centres de collecte où remettre les appareils en fin de vie, adressez-vous à votre municipalité.

Modèle: MS 829

Référence: 681 179 (Suisse)

Fabriqué par: Jaxmotech GmbH,
Ostring 60,
66740 Saarlouis,
Germany