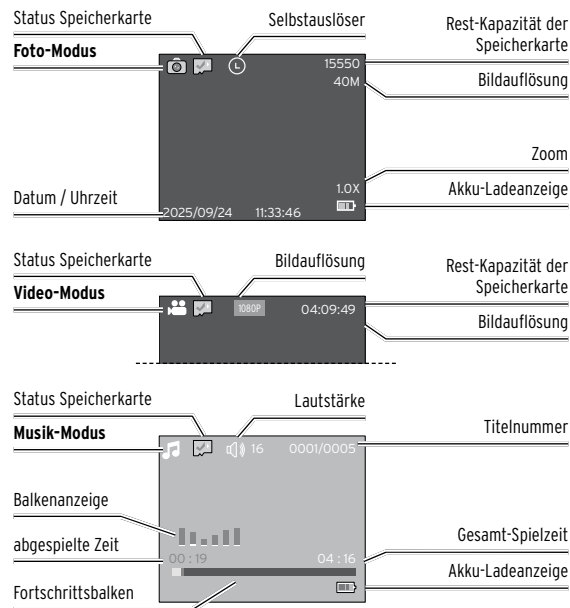
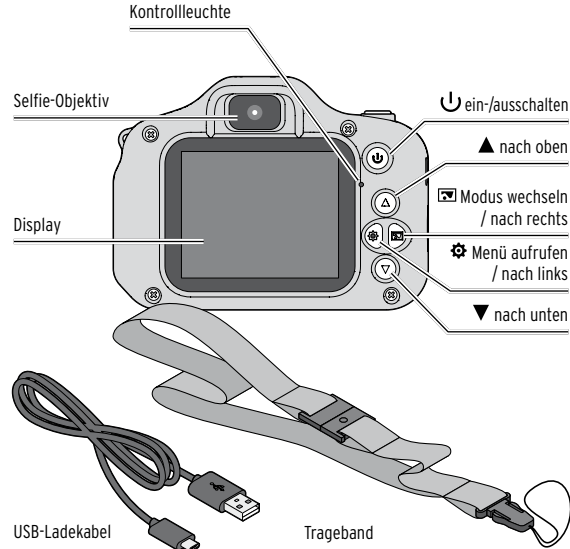
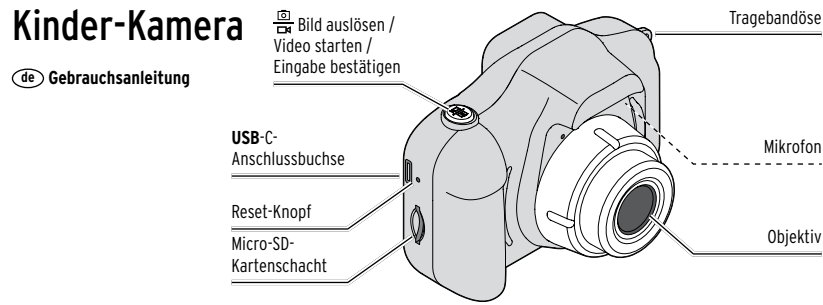


Kinder-Kamera

Gebrauchsanleitung



Achtung! Sicherheitshinweise

Lesen Sie aufmerksam die Sicherheitshinweise und benutzen Sie den Artikel nur wie in dieser Anleitung beschrieben, damit es nicht versehentlich zu Verletzungen oder Schäden kommt. Bewahren Sie diese Anleitung zum späteren Nachlesen auf. Bei Weitergabe des Artikels ist auch diese Anleitung mitzugeben.

Verwendungszweck

- Der Artikel ist zum Aufnehmen von Digitalfotos und Videosequenzen geeignet.
- Der Artikel ist für den Privatgebrauch konzipiert und für gewerbliche Zwecke ungeeignet. Verwenden Sie den Artikel nur unter moderaten klimatischen Bedingungen.
- Achten Sie die Privatsphäre anderer!
- **Nicht für Kinder unter 36 Monaten geeignet. Kleine Teile. Erststichungsgefahr.**
- Entfernen Sie das gesamte Verpackungsmaterial, bevor Sie den Artikel einem Kind geben. Erststichungsgefahr.

Gefahr durch Elektrizität

- Tauchen Sie den Artikel nicht in Wasser oder andere Flüssigkeiten.
- Benutzen Sie das Gerät nicht in feuchter Umgebung.
- Nehmen Sie den Artikel nicht in Betrieb, wenn er sichtbare Schäden aufweist.
- Nehmen Sie keine Veränderungen am Artikel vor. Öffnen Sie das Gehäuse nicht gewaltsam. Lassen Sie Reparaturen am Artikel nur von einer Fachwerkstatt durchführen. Durch unsachgemäße Reparaturen können erhebliche Gefahren für den Benutzer entstehen.
- Wenn Sie den Artikel aufladen, beachten Sie:
 - Akkus dürfen nur unter Aufsicht eines Erwachsenen geladen werden.
 - Verwenden Sie nur geeignete Netzadapter (siehe Technische Daten).
 - Verwenden Sie keine defekten Netzadapter und versuchen Sie nicht, diese zu reparieren.
- Schließen Sie das Gerät nur an eine vorschriftsmäßig installierte Steckdose an, deren Netzspannung mit den technischen Daten des Netzadapters übereinstimmt.
- Der Artikel darf nicht in Feuchträumen ans Stromnetz angeschlossen werden.
- Ziehen Sie den Netzadapter aus der Steckdose, wenn während des Betriebs Störungen auftreten, nach dem Gebrauch, bei Gewitter und bevor Sie das Gerät reinigen. Ziehen Sie dabei immer am Netzadapter, nicht am Anschlusskabel.
- Stellen Sie keine mit Flüssigkeit gefüllten Gefäße, wie z.B. Blumenvasen, auf oder in die nähere Umgebung des Artikels. Das Gefäß kann umkippen und die Flüssigkeit kann die elektrische Sicherheit beeinträchtigen. Es besteht die Gefahr eines elektrischen Schlages.

Gefahren durch Explosion/Brand/Verbrennungen

- Der eingebaute Akku kann und darf nicht selbst ausgetauscht oder ausgebaut werden. Bei unsachgemäßem Auswechseln des Akkus besteht Explosionsgefahr. Ersatz nur durch denselben oder einen gleichwertigen Akku-Typ. Wenn ein Akku defekt ist, wenden Sie sich an eine Fachwerkstatt.
- Stellen Sie keine offenen Brandquellen wie z.B. brennende Kerzen in die Nähe des Artikels. Kerzen und andere offene Flammen müssen zu jeder Zeit vom Artikel ferngehalten werden, um die Ausbreitung von Feuer zu verhindern.
- Der Artikel enthält Lithium-Akkus. Diese dürfen nicht auseinandergenommen, in Feuer geworfen oder kurzgeschlossen werden.
- Verändern und/oder deformieren/erhitzen/zerlegen Sie Akkus nicht. Beschädigte Akkus nicht mit Wasser in Berührung bringen.
- Vermeiden Sie Lagerung, Laden und Benutzung bei extremen Temperaturen und extrem niedrigem Luftdruck (wie z.B. in großen Höhen).

Sachschäden

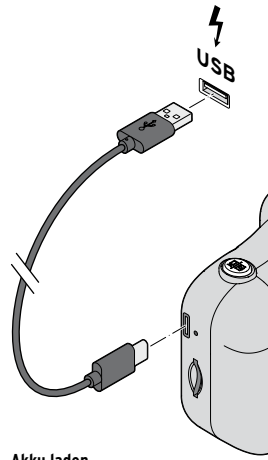
- Tauchen Sie den Artikel nicht in Wasser oder andere Flüssigkeiten ein. Schützen Sie ihn auch vor Tropf- und Spritzwasser.
- Wenn der Artikel von einem kalten an einen warmen Ort gebracht wird, kann Kondensfeuchtigkeit im Gerät entstehen. Lassen Sie das Gerät einige Stunden ausgeschaltet.
- Lassen Sie den Artikel nicht fallen und setzen Sie ihn keinen heftigen Erschütterungen aus.
- Öffnen bzw. entfernen Sie auf keinen Fall Teile der Gehäuse. Stecken Sie keine Gegenstände in die Gehäuseöffnungen.
- Schützen Sie den Artikel vor starker Hitze z.B. durch direkte Sonneneinstrahlung oder Heizkörper, vor Staub und Feuchtigkeit.
- Achten Sie beim Einsetzen oder Herausnehmen der Speicherkarte darauf, dass sowohl die Kamera als auch Ihre Hände und die Speicherkarte vollkommen trocken sind.
- Bevor Sie die Kamera reinigen, trennen Sie sie vom Computer.
- Verwenden Sie zum Reinigen keine scharfen Chemikalien, aggressive oder scheuernde Reinigungsmittel.

Vorsicht - Datenverlust

- Trennen Sie die Verbindung zwischen Kamera und Computer nicht, wenn gerade Daten gelesen, geschrieben oder gelöscht werden. Dies kann zum Datenverlust führen. Trennen Sie zuerst die Verbindung zu dem Computer, bevor Sie die Kamera ausschalten oder die Speicherkarte entnehmen.
- Halten Sie Kamera und Speicherkarten von Magneten bzw. Magnetfeldern fern. Magnetismus kann die gespeicherten Daten beschädigen oder ganz löschen. Es kann zudem zu dauerhaften Fehlern an den Speichermedien kommen. Auch Beschädigungen des Artikels oder Reparaturen können zu unvermeidbaren Datenverlusten führen.

Info

- Die Kamera und die Speicherkarte können sich nach längerem kontinuierlichen Gebrauch warm anfühlen. Dies ist normal und stellt keine Fehlfunktion dar.



Akku laden

Das Batterie-Symbol im Display zeigt den Akku-Ladezustand an.

Laden Sie den Akku vor dem ersten Gebrauch vollständig auf. Dies dauert bis zu 2 Stunden. Sie benötigen einen USB-Netzadapter 5V 1A, andere sind nicht geeignet.

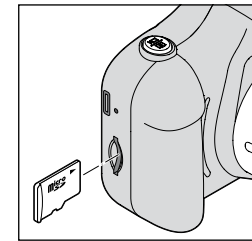
1. Schalten Sie die Kamera aus.
2. Verbinden Sie das mitgelieferten Ladekabel mit der USB-C-Anschlussbuchse der Kamera und einem geeigneten USB-Netzadapter (nicht im Lieferumfang enthalten) o.Ä. an.

Wenn Sie die Kamera an die Stromzufuhr anschließen, schaltet sie sich ein.

Während des Ladens leuchtet die Kontrollleuchte rot. Auf dem Display wird – je nach eingestelltem Modus – das „aufladende“ Batterie-Symbol angezeigt. Sobald der Akku vollständig geladen ist, erlischt die Kontrollleuchte.

Akku-Hinweise

- Laden Sie den Akku sofort, wenn nur noch wenig Kapazität angezeigt wird. Wenn der Akku völlig leer ist und die Kamera nicht mehr eingeschaltet werden kann, laden Sie den Akku mindestens 30 Minuten auf.
- Um die volle Kapazität der Akkus solange wie möglich zu erhalten, laden Sie die Akkus auch bei Nichtgebrauch alle 2 bis 3 Monate vollständig auf.
- Laden Sie die Akkus bei Temperaturen von +10 bis +40 °C.
- Am längsten hält die Kapazität der Akkus bei Raumtemperatur. Je niedriger die Umgebungstemperatur, desto mehr verkürzt sich die Spielzeit.
- Sollten Sie den Artikel zum Laden an einen PC anschließen, beachten Sie alle üblichen Maßnahmen zur Sicherung Ihrer Daten.



microSD-Karte einlegen

Um Ihre Fotos und Videos zu speichern, können Sie die Kamera mit einer microSD-Karte bis 32 GB (nicht im Lieferumfang) verwenden.

1. Schalten Sie die Kamera aus und trennen Sie sie auch ggf. von der Stromversorgung.
 2. Schieben Sie die Karte wie abgebildet in den Schacht, bis sie fühlbar einrastet. Sie können die Karte nur in einer Ausrichtung einschieben. Üben Sie keine Gewalt aus, wenn sie sich nicht einschieben lässt, sondern prüfen Sie die Ausrichtung.
- Zum Entnehmen drücken Sie kurz auf die Karte, sie springt dann hervor. Ziehen Sie sie ganz heraus.

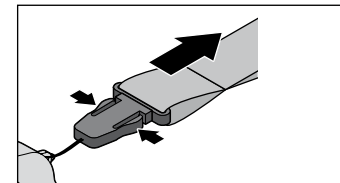
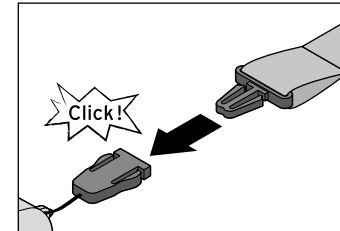
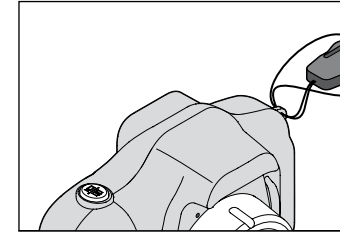
microSD-Karten-Hinweise

- Umseitig finden Sie unter **Einstellungen** > **Format**, wie Sie die microSD-Karte formatieren.

Die microSD-Karte muss in der Kamera formatiert werden. Dabei wird ein Ordner „DCIM“ angelegt: Hier legt die Kamera die erstellten Dateien ab. Sie können vom Computer aus in diesem Ordner auch MP3-Dateien ablegen, um mit der Kamera Musik abzuspielen.

Beachten Sie: Ohne microSD-Karte können Sie keine Videos erstellen.

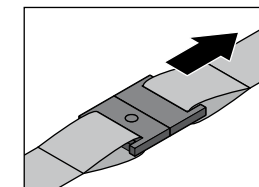
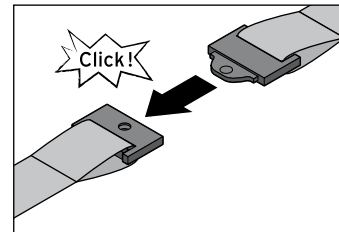
- Die Kamera ist ausschließlich kompatibel mit Speicherkarten im Format FAT32. Um Speicherkarten mit **64 GB** zu verwenden, muss diese am PC mit einer speziellen Formatierungssoftware auf **FAT32** formatiert werden. Die Standard-Formatierungssoftware von Windows kann dies nicht. Aber im Internet werden verschiedene geeignete Softwares kostenlos angeboten, die Sie sich herunterladen können.



Trageband befestigen

Sie können das beiliegende Trageband an der Kamera befestigen. Die Handschlaufe des Tragebands lässt sich einfach ausklipsen, wenn Sie zwischendurch stört.

1. Trennen Sie die Handschlaufe vom Clip, indem Sie die seitlichen Federn zusammendrücken und die Handschlaufe abziehen.
2. Befestigen Sie den Clip an der Kamera.
3. Klipsen Sie die Handschlaufe wieder an.



Trageband schließen und öffnen

1. Zum Schließen der Handschlaufe des Tragebands stecken Sie die beiden Enden zusammen.
2. Zum Öffnen der Handschlaufe ziehen Sie die beiden Enden auseinander.

Ein-/ausschalten

Ein - Lang drücken, bis die Kontrollleuchte blau leuchtet. Es ertönt eine Signalmelodie, das Display schaltet sich ein.

aus - Lang drücken, bis eine Signalmelodie ertönt. Das Display schaltet sich aus, die Kontrollleuchte erlischt.

Je nach vorgewählter Einstellung geht die Kamera nach ca. 1-5 Minuten ohne Tastendruck in Standby, das Display wird dunkel, die Kontrollleuchte leuchtet weiterhin blau.

Zum wieder Aktivieren drücken Sie dann **kurz**.

Je nach vorgewählter Einstellung schaltet sich die Kamera nach weiteren 2 Minuten vollständig aus.

Im Menü navigieren

Mit den Pfeiltasten wechseln Sie zwischen den einzelnen Menüpunkten. Sind mehrere Menüpunkte sichtbar, pulsiert der aktuell angewählte Menüpunkt.

Mit der Auslösetaste oben auf der Kamera bestätigen Sie die Auswahl.

Durch **kurzes** Drücken des Ein-/Ausschalters brechen Sie ab und kehren zurück zur höheren Ebene.

Betriebsmodi

Nach dem Einschalten erscheint zuerst ein Willkommens-Screen, danach das Start-Menü mit den Betriebsmodi **Kamera - Video - Wiedergabe - Einstellungen - Spiele - Musik**.



Kamera-Modus

Im internen Kameraspeicher können Sie bis zu 50 Bilder speichern. Um Fotos dauerhaft zu speichern - oder um die intern abgespeicherten Fotos per USB auf einen Computer o.Ä. zu übertragen -, müssen Sie eine microSD-Karte einlegen (siehe umseitiges Kapitel). Im Display erscheint das Speicherkarten-Symbol mit **grünem Haken**. Ohne eingelegte Speicherkarte erhält das Symbol ein **rotes X**.
Fotofunktionen:

oben auf der Kamera **kurz** drücken, um ein Foto auszulösen.

lang drücken, um in das Bild zu zoomen.

lang drücken, um aus dem Bild heraus zu zoomen.

kurz drücken, um zwischen verschiedenen Filtern, Effekten, Rahmen, eingblendete Sticker etc. zu wählen.

kurz drücken, um den Selbstauslöser (voreingestellt in 5 s) einzuschalten. Im Display erscheint ein Uhr-Symbol. Den Selbstauslöser können Sie in den **Einstellungen - „Aufnahme-Timer“** auf **Aus - 2 s - 5 s - 10 s** vorwählen. Sobald Sie jedoch im Kamera-Modus den Selbstauslöser ausschalten, sind beim nächsten Einschalten wieder die 5 s voreingestellt.

kurz drücken, um vom normalen Objektiv auf das Selfie-Objektiv umzuschalten.

kurz drücken, um den Selbstauslöser (voreingestellt in 5 s) einzuschalten. Im Display erscheint ein Uhr-Symbol. Den Selbstauslöser können Sie in den **Einstellungen - „Aufnahme-Timer“** auf **Aus - 2 s - 5 s - 10 s** vorwählen. Sobald Sie jedoch im Kamera-Modus den Selbstauslöser ausschalten, sind beim nächsten Einschalten wieder die 5 s voreingestellt.

kurz drücken, um vom normalen Objektiv auf das Selfie-Objektiv umzuschalten.

kurz drücken, um den Selbstauslöser (voreingestellt in 5 s) einzuschalten. Im Display erscheint ein Uhr-Symbol. Den Selbstauslöser können Sie in den **Einstellungen - „Aufnahme-Timer“** auf **Aus - 2 s - 5 s - 10 s** vorwählen. Sobald Sie jedoch im Kamera-Modus den Selbstauslöser ausschalten, sind beim nächsten Einschalten wieder die 5 s voreingestellt.

kurz drücken, um den Selbstauslöser (voreingestellt in 5 s) einzuschalten. Im Display erscheint ein Uhr-Symbol. Den Selbstauslöser können Sie in den **Einstellungen - „Aufnahme-Timer“** auf **Aus - 2 s - 5 s - 10 s** vorwählen. Sobald Sie jedoch im Kamera-Modus den Selbstauslöser ausschalten, sind beim nächsten Einschalten wieder die 5 s voreingestellt.

kurz drücken, um vom normalen Objektiv auf das Selfie-Objektiv umzuschalten.

kurz drücken, um zurück zum Start-Menü zu springen.

Video-Modus

Der Video-Modus kann nur verwendet werden, wenn eine microSD-Karte eingelegt ist.

oben auf der Kamera **kurz** drücken, um die Video-Aufnahme zu starten und zu beenden. Das eingebaute Mikrofon nimmt den Ton dazu auf.

Vor Beginn der Aufnahme ...

kurz drücken, um zwischen verschiedenen Filtern, Effekten, Rahmen, eingblendete Sticker etc. zu wählen.

kurz drücken, um ... die **Zeitlupe** einzuschalten. Die aufgenommene Szene wird langsamer wiedergegeben.

... den **Zeitraffer** einzuschalten. Die aufgenommene Szene wird schneller wiedergegeben.

kurz drücken, um vom normalen Objektiv auf das Selfie-Objektiv umzuschalten.

kurz drücken, um zurück zum Start-Menü zu springen.

Wiedergabe-Modus
Mit der Kamera erstellte Fotos (JPG) und Videos (AVI) können hier aufgerufen werden. Die Wiedergabe von im internen Speicher abgelegten Fotos ist nur ohne eingesezte microSD-Karte möglich.

kurz drücken, um die abgelegten Fotos und Videos durchzusehen.

oben auf der Kamera **kurz** drücken, um die Wiedergabe von Videos zu starten und zu beenden.

kurz drücken, um den Menüpunkt ohne Änderung zu verlassen.

kurz drücken, um zurück zum Start-Menü zu springen.

Fotos/Videos löschen

kurz drücken, um das Löschen-Menü **Eins** oder **Alle** aufzurufen.

kurz drücken, um zwischen „Abbrechen“ oder „Ausführen“ zu wechseln.

kurz drücken zum Bestätigen.

kurz drücken zum Bestätigen.

Einstellungen

Hier können Sie verschiedene Einstellungen für Ihre Kamera setzen.

kurz drücken, um ein einen Menüpunkt auszuwählen.

kurz drücken zum Bestätigen.

kurz drücken zum Bestätigen.

Größe (Foto)

kurz drücken, um zwischen **40 MP, 20 MP, 18 MP, 16MP** (Foto-Auflösung) zu wählen. (Die reale Auflösung beträgt 640x480p die anderen Werte sind interpoliert.)

kurz drücken zum Bestätigen.

kurz drücken, um den Menüpunkt ohne Änderung zu verlassen.

Aufnahme-Timer (Foto)

kurz drücken, um zwischen **Aus, 2 s, 5 s, 10 s** (Verzögerung bis zum Auslösen) zu wählen.

kurz drücken zum Bestätigen.

kurz drücken, um den Menüpunkt ohne Änderung zu verlassen.

kurz drücken, um den Menüpunkt ohne Änderung zu verlassen.

kurz drücken, um den Menüpunkt ohne Änderung zu verlassen.

Auflösung (Video)

kurz drücken, um zwischen und **1080p, 720p, VGA** (Video-Auflösung) zu wählen. (VGA ist eine reale Auflösung von 640x480p, die anderen Werte sind interpoliert.)

kurz drücken zum Bestätigen.

kurz drücken zum Bestätigen.

kurz drücken, um den Menüpunkt ohne Änderung zu verlassen.

kurz drücken, um den Menüpunkt ohne Änderung zu verlassen.

Zeitstempel

Hier können Sie einstellen, ob Datum und Uhrzeit im Foto eingebildet sein sollen.

kurz drücken, um zwischen **An** oder **Aus** zu wählen.

kurz drücken zum Bestätigen.

kurz drücken, um den Menüpunkt ohne Änderung zu verlassen.

kurz drücken, um den Menüpunkt ohne Änderung zu verlassen.

kurz drücken zum Bestätigen.

kurz drücken, um den Menüpunkt ohne Änderung zu verlassen.

Sprache

kurz drücken, um eine Sprache zu wählen.

kurz drücken zum Bestätigen.

kurz drücken, um den Menüpunkt ohne Änderung zu verlassen.

kurz drücken, um den Menüpunkt ohne Änderung zu verlassen.

kurz drücken, um den Menüpunkt ohne Änderung zu verlassen.

kurz drücken, um den Menüpunkt ohne Änderung zu verlassen.

kurz drücken, um den Menüpunkt ohne Änderung zu verlassen.

kurz drücken, um den Menüpunkt ohne Änderung zu verlassen.

kurz drücken, um den Menüpunkt ohne Änderung zu verlassen.

kurz drücken, um den Menüpunkt ohne Änderung zu verlassen.

kurz drücken, um den Menüpunkt ohne Änderung zu verlassen.

kurz drücken, um den Menüpunkt ohne Änderung zu verlassen.

kurz drücken, um den Menüpunkt ohne Änderung zu verlassen.

kurz drücken, um den Menüpunkt ohne Änderung zu verlassen.

kurz drücken, um den Menüpunkt ohne Änderung zu verlassen.

kurz drücken, um den Menüpunkt ohne Änderung zu verlassen.

kurz drücken, um den Menüpunkt ohne Änderung zu verlassen.

kurz drücken, um den Menüpunkt ohne Änderung zu verlassen.

kurz drücken, um den Menüpunkt ohne Änderung zu verlassen.

kurz drücken, um den Menüpunkt ohne Änderung zu verlassen.

kurz drücken, um den Menüpunkt ohne Änderung zu verlassen.

kurz drücken, um den Menüpunkt ohne Änderung zu verlassen.

kurz drücken, um den Menüpunkt ohne Änderung zu verlassen.

kurz drücken, um den Menüpunkt ohne Änderung zu verlassen.

kurz drücken, um den Menüpunkt ohne Änderung zu verlassen.

kurz drücken, um den Menüpunkt ohne Änderung zu verlassen.

kurz drücken, um den Menüpunkt ohne Änderung zu verlassen.

kurz drücken, um den Menüpunkt ohne Änderung zu verlassen.

kurz drücken, um den Menüpunkt ohne Änderung zu verlassen.

Format (microSD-Karte)
Hier können Sie die eingesezte microSD-Karte formatieren.

kurz drücken, um **Abbrechen** oder **Ausführen** zu wählen. Achtung: Wenn Sie im 2. Schritt **OK** bestätigen, erfolgt keine erneute Abfrage, die Karte wird sofort formatiert.

kurz drücken zum Bestätigen.

kurz drücken, um den Menüpunkt ohne Änderung zu verlassen.

kurz drücken, um den Menüpunkt ohne Änderung zu verlassen.

kurz drücken, um den Menüpunkt ohne Änderung zu verlassen.

kurz drücken, um den Menüpunkt ohne Änderung zu verlassen.

kurz drücken, um den Menüpunkt ohne Änderung zu verlassen.

kurz drücken, um den Menüpunkt ohne Änderung zu verlassen.

kurz drücken, um den Menüpunkt ohne Änderung zu verlassen.

kurz drücken, um den Menüpunkt ohne Änderung zu verlassen.

kurz drücken, um den Menüpunkt ohne Änderung zu verlassen.

kurz drücken, um den Menüpunkt ohne Änderung zu verlassen.

kurz drücken, um den Menüpunkt ohne Änderung zu verlassen.

kurz drücken, um den Menüpunkt ohne Änderung zu verlassen.

kurz drücken, um den Menüpunkt ohne Änderung zu verlassen.

kurz drücken, um den Menüpunkt ohne Änderung zu verlassen.

kurz drücken, um den Menüpunkt ohne Änderung zu verlassen.

kurz drücken, um den Menüpunkt ohne Änderung zu verlassen.

kurz drücken, um den Menüpunkt ohne Änderung zu verlassen.

kurz drücken, um den Menüpunkt ohne Änderung zu verlassen.

kurz drücken, um den Menüpunkt ohne Änderung zu verlassen.

kurz drücken, um den Menüpunkt ohne Änderung zu verlassen.

kurz drücken, um den Menüpunkt ohne Änderung zu verlassen.

kurz drücken, um den Menüpunkt ohne Änderung zu verlassen.

kurz drücken zum Bestätigen.

kurz drücken, um den Menüpunkt ohne Änderung zu verlassen.

Version

Hier können Sie die aktuelle Software-Version abfragen.

kurz drücken, um den Menüpunkt ohne Änderung zu verlassen.

kurz drücken, um den Menüpunkt ohne Änderung zu verlassen.

kurz drücken, um den Menüpunkt ohne Änderung zu verlassen.

kurz drücken, um den Menüpunkt ohne Änderung zu verlassen.

kurz drücken, um den Menüpunkt ohne Änderung zu verlassen.

kurz drücken, um den Menüpunkt ohne Änderung zu verlassen.

kurz drücken, um den Menüpunkt ohne Änderung zu verlassen.

kurz drücken, um den Menüpunkt ohne Änderung zu verlassen.

kurz drücken, um den Menüpunkt ohne Änderung zu verlassen.

kurz drücken, um den Menüpunkt ohne Änderung zu verlassen.

kurz drücken, um den Menüpunkt ohne Änderung zu verlassen.

kurz drücken, um den Menüpunkt ohne Änderung zu verlassen.

kurz drücken, um den Menüpunkt ohne Änderung zu verlassen.

kurz drücken, um den Menüpunkt ohne Änderung zu verlassen.

kurz drücken, um den Menüpunkt ohne Änderung zu verlassen.

kurz drücken, um den Menüpunkt ohne Änderung zu verlassen.

kurz drücken, um den Menüpunkt ohne Änderung zu verlassen.

kurz drücken, um den Menüpunkt ohne Änderung zu verlassen.

kurz drücken, um den Menüpunkt ohne Änderung zu verlassen.

kurz drücken, um den Menüpunkt ohne Änderung zu verlassen.

kurz drücken, um den Menüpunkt ohne Änderung zu verlassen.

kurz drücken, um den Menüpunkt ohne Änderung zu verlassen.

kurz drücken, um den Menüpunkt ohne Änderung zu verlassen.

Mit dem Computer verbinden ...

... **mit** microSD-Karte in der Kamera
1. Verbinden Sie die Kamera über das beiliegenden USB-Kabel mit dem USB-Anschluss des Computers und schalten Sie die Kamera ein.

Auf dem Display erscheint ein Verbindungssymbol.

2. Öffnen Sie den neu angezeigten Ordner DCIM Ihrer Kamera.

3. Sie können MP3-Dateien vom Computer in den Ordner der Kamera kopieren.

4. Sie können Fotos oder Videos aus den Kamera-Ordern auf Ihren Computer kopieren.

Störung / Abhilfe

Kamera lädt nicht oder lässt sich nicht einschalten:

• Akku leer? Laden Sie den Akku min. 30 Minuten auf, bevor Sie die Kamera einschalten.

• Prüfen Sie, ob der Netzadapter geeignet ist: Ausgang **5V 1A**. Mit anderen Netzadaptern lädt der Akku nicht.

• Prüfen Sie die Kontrollleuchte: leuchtet sie rot, lädt der Akku, wenn sie erlischt, ist der Akku geladen.

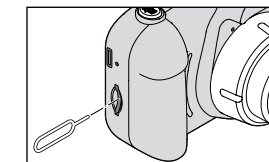
• Wenn der Akku voll geladen ist, ... entnehmen Sie die microSD-Karte und setzen sie wieder ein.

• ... führen Sie einen Reset durch. Farbstörungen auf dem Display.

• Führen Sie einen Reset durch.

Wenn die Kamera nicht mehr reagiert

1. Führen Sie einen Reset durch, indem Sie mit einem spitzen Gegenstand (z.B. eine aufgebogene Büroklammer) auf den Reset-Knopf im Loch neben dem USB-Anschluss drücken.



2. Schalten Sie dann die Kamera ein, indem Sie **lang** drücken.

Reinigen

▷ Staub auf der Linse oder dem Display pusten Sie mit einem kleinen Blasebalg für Kameras weg. Oder verwenden Sie einen weichen Pinsel.

▷ Das Gehäuse können Sie Bedarf vorsichtig feucht abwischen.

Entsorgen

Der Artikel, seine Verpackung und der eingebaute Akku wurden aus wertvollen Materialien hergestellt, die wiederverwertet werden können. Dies verringert den Abfall und schont die Umwelt. Entsorgen Sie die **Verpackung** sortenrein. Nutzen Sie dafür die örtlichen Möglichkeiten zum Sammeln von Papier, Pappe und Leichtverpackungen.

Geräte, Batterien und Akkus die mit diesem Symbol gekennzeichnet sind, dürfen nicht mit dem Hausmüll entsorgt werden!

Sie sind gesetzlich dazu verpflichtet, Altgeräte getrennt vom Hausmüll zu entsorgen. Elektrogeräte enthalten gefährliche Stoffe. Diese können bei unsachgemäßer Lagerung und Entsorgung der Umwelt und Gesundheit schaden. Informationen zu Sammelstellen, die Altgeräte kostenlos entgegennehmen, erhalten Sie bei Ihrer Gemeinde- oder Stadtverwaltung.

Leere Batterien und Akkus müssen bei einer Sammelstelle Ihrer Gemeinde- oder Stadtverwaltung oder beim batterievertreibenden Fachhandel abgegeben werden. Kleben Sie bei Lithium-Batterien/-Akkus die Kontakte vor dem Entsorgen ab.

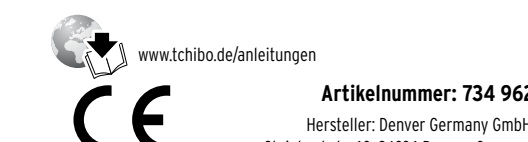
Diesen Artikel können Sie auch bei einer Annahmestelle des Rücknahmesystems take-e-back abgeben. Weitere Informationen dazu finden Sie unter www.take-e-back.de.

Achtung! Dieser Artikel enthält einen Akku, der aus Sicherheitsgründen fest eingebaut ist und nicht entnommen werden kann, ohne das Gehäuse zu zerstören. Ein unsachgemäßer Ausbau stellt ein Sicherheitsrisiko dar. Geben Sie daher den Artikel ungeöffnet bei der Sammelstelle ab, die Geräte und Akkus fachgerecht entsorgt.

Technische Daten

Modell:	734 962
Gewicht:	64 g
Maße:	85*64*50 mm
Akku:	Lithium-Ion 3,7 V 600 mAh 2,22 Wh (nach UN 38.3 getestet)
Nennenergie:	2,22 Wh (nach UN 38.3 getestet)
Hersteller:	Denver Germany GmbH, Steinbachstr. 60, 94036 Passau, Germany contact.hq@denver.eu
Email:	contact.hq@denver.eu
Herstellungsdatum:	11/2025
Eingang:	5 V DC 1 A USB
Ladezeit:	ca. 2,0 Stunden
Laufzeit mit vollem Akku:	ca. 5 Minuten (durchgängig auf Aufnahme, abhängig von Umgebungsbedingungen, bei Kälte entlädt sich der Akku schneller)
Netzadapter (nicht im Lieferumfang enthalten):	Eingang: AC 100-240 V 50/60 Hz Ausgang: DC 5 V 1,0 A Zum Laden nur Netzadapter der Schutzklasse II verwenden, die zum Gebrauch mit Haushaltsgeräten zugelassen sind.
Sensor:	0,3 MP CMOS
Foto-Auflösung:	40MP, 20MP, 18MP, 16MP, 12MP, 8MP, 5MP, 3MP, 2MP (Interpoliert)

Video-Auflösung:	1080P (1440x1080), 720P (1280x720) (Interpoliert)
Objektiv:	Fixed Fokus
Öffnungswinkel:	70°
Digitaler Zoom:	4-fach
Display:	LCD
Größe:	2" IPS
Auflösung:	220x176
Lautsprecher:	1 W
Umgebungstemperatur:	+10 bis +40 °C
Umgebungsfeuchtigkeit:	20% bis 85%
Kartenschacht für:	microSD bis 32 GB
Fotoformat:	JPG
Videoformat:	AVI
Musikformat:	MP3
Anschlüsse:	microSD-Karten-Slot, USB-C-Anschluss
Kompatibel zu:	Windows XP / Vista / 7 / 8 / OS X 10.8



Artikelnummer: 734 962

Hersteller: Denver Germany GmbH,
Steinbachstr. 60, 94036 Passau, Germany