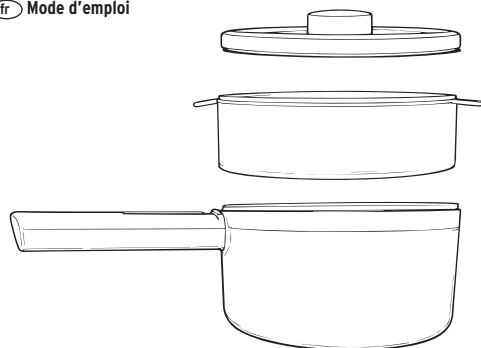
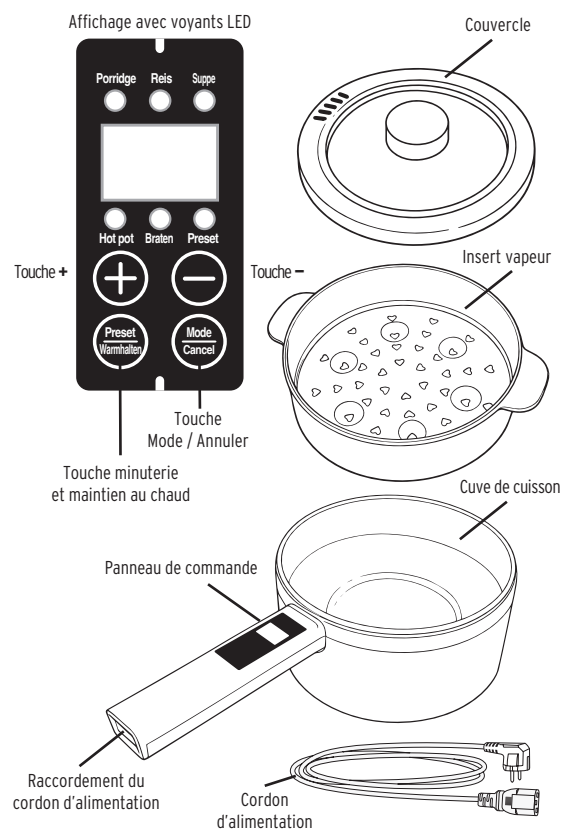


# Multicouleur

fr Mode d'emploi



## Vue générale (contenu de la livraison)



### Déclaration CE de conformité

Le produit décrit dans ce mode d'emploi est conforme à toutes les exigences harmonisées pertinentes de l'Union européenne. La déclaration de conformité complète ainsi que le mode d'emploi sont disponibles en ligne à l'adresse [www.jaxmotech.de/downloads](http://www.jaxmotech.de/downloads)

## À propos de ce mode d'emploi

Cet appareil est équipé de dispositifs de sécurité. Veuillez néanmoins lire attentivement les consignes de sécurité et utiliser l'appareil uniquement conformément aux instructions de ce mode d'emploi afin d'éviter tout risque de blessure ou de dommage.

Conservez ce mode d'emploi pour une consultation ultérieure. En cas de cession de l'appareil, ce mode d'emploi doit également être remis.

Symboles utilisés dans ce mode d'emploi :

 Ce symbole vous met en garde contre les risques de blessure.

 Ce symbole vous avertit des risques de blessure dus à l'électricité.

Mentions d'avertissement utilisées dans ce mode d'emploi: **DANGER** avertit d'un danger immédiat pouvant entraîner des blessures graves ou mortelles.

**ATTENTION** avertit de risques de blessures légères possibles.

**AVIS** avertit de risques de dommages matériels possibles.

 Ce symbole signale des informations complémentaires.

 Ce symbole vous met en garde contre les risques de blessure dus aux surfaces chaudes.

Lorsque l'appareil est sous tension, ne le toucher qu'au niveau des poignées et des éléments de commande prévus à cet effet.

## Consignes de sécurité

### Utilisation prévue

Cet appareil est destiné exclusivement à la préparation d'aliments. Toute autre utilisation, utilisation incorrecte ou détournement de l'usage prévu peut entraîner des dommages matériels ou des blessures.

L'appareil est conçu pour le traitement de quantités usuelles dans un cadre domestique et n'est pas destiné à un usage commercial.

### Danger pour les enfants et les personnes ayant des capacités limitées à utiliser des appareils

- Cet appareil peut être utilisé par des enfants âgés de 8 ans et plus, ainsi que par des personnes ayant des capacités physiques, sensorielles ou mentales réduites, ou un manque d'expérience et de connaissances, à condition qu'elles soient surveillées ou qu'elles aient reçu des instructions concernant l'utilisation sûre de l'appareil et qu'elles comprennent les dangers encourus.
- Les enfants doivent être surveillés en permanence afin de s'assurer qu'ils ne jouent pas avec l'appareil. Le nettoyage et l'entretien par l'utilisateur ne doivent pas être effectués par des enfants, sauf s'ils sont âgés de plus de 8 ans et sont surveillés.
- Les enfants de moins de 8 ans doivent être tenus à l'écart de l'appareil et du cordon d'alimentation.
- Avant toute opération de nettoyage, débranchez l'appareil de la prise secteur, laissez-le refroidir et respectez les instructions figurant dans la section « Nettoyage et entretien ».
- Si le cordon d'alimentation de cet appareil est endommagé, il doit être remplacé par le fabricant, son service après-vente ou une personne de qualification équivalente, afin d'éviter tout danger.

• **Avertissement** : Utilisez uniquement le connecteur fourni avec cet appareil.

• Ne pas trop remplir l'appareil, car de l'eau bouillante pourrait jaillir.

• Cet appareil est destiné à être utilisé dans un cadre domestique uniquement, et non :

- dans des cuisines réservées au personnel de magasins, de bureaux ou d'autres environnements professionnels ;
- dans des exploitations agricoles ;
- par des clients d'hôtels, de motels ou d'autres établissements d'hébergement ;
- dans des chambres d'hôtes.

• Nettoyez l'appareil et les autres accessoires après chaque utilisation. Respectez les instructions figurant dans le chapitre « Nettoyage et entretien ».

• Ne plongez pas l'appareil dans l'eau.

• Aucun liquide ne doit pénétrer dans le raccordement de l'appareil.

• **Attention** ! Une utilisation incorrecte ou un usage abusif est dangereux et peut provoquer des blessures.

• Après utilisation, la surface de l'élément chauffant conserve une chaleur résiduelle.

• Assurez-vous que la tension indiquée sur l'appareil correspond à la tension du réseau électrique.

• Cet appareil est conçu pour un usage domestique et pour des quantités usuelles dans un foyer.

• Placez toujours l'appareil sur une surface sèche, plane et stable.

• L'appareil n'est pas destiné à une utilisation en extérieur.

• Vérifiez régulièrement le cordon d'alimentation, l'appareil et toute rallonge électrique afin de détecter d'éventuels dommages. N'utilisez pas l'appareil s'il est endommagé. Débranchez immédiatement la prise secteur.

• Disposez le cordon d'alimentation ou toute rallonge utilisée de manière à éviter qu'il ne soit tiré ou qu'on ne trébuché dessus. Veillez à ce que le cordon d'alimentation ne pende pas dans des zones facilement accessibles.

• Ne portez jamais l'appareil en le tenant par le cordon d'alimentation et ne le tirez pas par celui-ci. Ne faites pas passer le cordon d'alimentation sur des arêtes vives. Ne coincez pas le cordon et ne le pliez pas.

• Lorsque l'appareil n'est pas utilisé, éteignez-le et débranchez la prise secteur.

• Ne débranchez jamais la prise secteur en tirant sur le cordon ou avec les mains mouillées.

• En cas de dysfonctionnement pendant l'utilisation, avant le nettoyage ou le transport, ainsi qu'après utilisation, débranchez la prise secteur.

• Le cordon d'alimentation et la prise secteur ne doivent pas entrer en contact avec l'eau. Si cela devait néanmoins se produire, débranchez immédiatement la prise secteur.

• Ne placez jamais l'appareil ou le cordon d'alimentation sur une flamme nue ou à proximité d'une flamme.

• Ne touchez pas le boîtier pendant le fonctionnement ni pendant un certain temps après l'arrêt, car il devient très chaud.

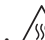
• **Attention** ! De la vapeur chaude s'échappe de l'orifice de sortie de vapeur. Tenez les mains et le visage à une distance de sécurité de la vapeur et ouvrez le couvercle avec une prudence particulière. Ne couvrez jamais l'orifice de sortie de vapeur.

- N'utilisez pas l'appareil sans avoir préalablement ajouté de l'eau, afin d'éviter tout dommage.
- Ne laissez pas l'appareil en fonctionnement ou branché sans surveillance.
- N'utilisez pas l'appareil dans des environnements explosifs ou inflammables.

## Utilisation

 **DANGER** pour les enfants

• Tenez les enfants à l'écart des matériaux d'emballage. Il existe notamment un risque d'étouffement !

•  La surface devient chaude pendant l'utilisation ! Lorsque l'appareil est sous tension, ne le toucher qu'au niveau des poignées et des éléments de commande prévus à cet effet.

### Avant la première utilisation

- ▷ Retirez tous les matériaux d'emballage.
- ▷ Nettoyez toutes les pièces comme décrit dans la section « Nettoyage et rangement ».
- ▷ Laissez toutes les pièces sécher complètement avant d'assembler l'appareil.

### Préparation

1. Pour la cuisson ou la préparation des aliments :
  - Placez les ingrédients et la quantité de liquide souhaitée, par exemple de l'eau, dans la cuve.
  - Branchez l'appareil au réseau électrique pour l'allumer. Toutes les LED s'allument brièvement et « -- » s'affiche. L'appareil est prêt à fonctionner (mode veille).

### Utilisation

1. À l'aide de la touche de sélection de mode **Mode**, choisissez la fonction souhaitée : **Porridge, Riz, Soupe, Hot Pot, Sauté ou Préréglage**. La fonction sélectionnée est indiquée par la LED correspondante.
2. Appuyez ensuite sur la touche + ou - pour régler:
  - le temps de cuisson en mode **Porridge, Riz ou Soupe** ;
  - le niveau de puissance (P1 à P5) en mode **Hot Pot** ;
  - le niveau de puissance (P1 à P3) en mode **Sauté**. En modes Hot Pot et Sauté, le niveau de puissance sélectionné s'affiche à l'écran. Le processus de cuisson démarre 4 secondes après le réglage.

### Programmation du mode

En mode **Porridge, Riz, Soupe, Ragoût ou Sauté**, appuyez sur la touche Préréglage afin de régler le temps souhaité. La LED de pré-réglage clignote.

Le temps peut être réglé à l'aide des touches + et - par pas de 0,1 heure (**6 minutes**), de 0,1 à 10 heures. Le réglage est automatiquement enregistré 4 secondes après la dernière modification. L'affichage numérique clignote et le compte à rebours commence.

## Aperçu des fonctions

### Porridge

**Temps de cuisson par défaut : 1 heure.** Le temps de cuisson peut être réglé de 0,1 à 5 heures par pas de 0,1 heure (**6 minutes**) à l'aide des touches + et -.

Le réglage est automatiquement enregistré 4 secondes après la dernière modification. Le point sur l'affichage clignote pour indiquer le démarrage du processus de cuisson. À la fin du temps de cuisson, l'appareil passe automatiquement en mode maintien au chaud pendant 8 heures. « bb » s'affiche à l'écran.

### Riz

**Temps de cuisson par défaut : 0,6 heure (36 minutes).** Le temps de cuisson peut être réglé de 0,1 à 5 heures par pas de 0,1 heure (**6 minutes**) à l'aide des touches + et -.

Le réglage est automatiquement enregistré 4 secondes après la dernière modification. Le point sur l'affichage clignote pour indiquer le démarrage du processus de cuisson. À la fin du temps de cuisson, l'appareil passe automatiquement en mode maintien au chaud pendant 8 heures. « bb » i s'affiche à l'écran.

### Soupe

**Temps de cuisson par défaut : 2 heures.** Le temps de cuisson peut être réglé de 0,1 à 5 heures par pas de 0,1 heure (**6 minutes**) à l'aide des touches + et -.

Le réglage est automatiquement enregistré 4 secondes après la dernière modification. Le point sur l'affichage clignote pour indiquer le démarrage du processus de cuisson. À la fin du temps de cuisson, l'appareil passe automatiquement en mode maintien au chaud pendant 8 heures. « bb » i s'affiche à l'écran.

### Hot Pot

**Niveaux de puissance :** cinq niveaux de puissance (P1 à P5) peuvent être réglés à l'aide des touches + et -.

**Temps de cuisson par défaut :** 2 heures. À la fin du temps de cuisson, l'appareil passe en mode veille et « -- » s'affiche à l'écran.

### Sauté

**Niveaux de puissance :** trois niveaux de puissance (P1 à P3) peuvent être réglés à l'aide des touches + ou -.

**Temps de cuisson par défaut :** 2 heures. À la fin du temps de cuisson, l'appareil passe en mode veille et « -- » s'affiche à l'écran.

### Maintien au chaud

En mode veille (l'affichage numérique indique « -- » et tous les voyants sont éteints), appuyez sur la touche « Préréglage / Maintien au chaud ». Après environ 4 secondes, « bb » apparaît à l'écran et le mode maintien au chaud est activé.

Le réglage par défaut est de 8 heures. Les fonctions de préréglage et de réglage du temps ne sont pas disponibles dans ce mode. À la fin de la durée de maintien au chaud, l'appareil repasse en mode veille et « -- » s'affiche à l'écran.

### Annuler

Pendant le fonctionnement, appuyez sur la touche **Mode / Annuler** pour interrompre toute opération et revenir en mode veille.

### Cuisson à la vapeur

Insérez l'insert vapeur et sélectionnez le programme **Soupe**. Ajustez le temps de cuisson à l'aide des touches + ou - par pas de 0,1 heure (6 minutes), de 0,1 à 5 heures, selon le type d'aliment.

## Nettoyage et rangement



**DANGER** Danger de mort par électrocution

- Éteignez l'appareil avant de procéder au nettoyage.
- Ne plongez pas l'appareil dans l'eau ; ne mettez pas les interrupteurs et les contacts en contact avec l'eau.

### AVIS - Risque de dommages matériels

- N'utilisez pas de produits chimiques agressifs, corrosifs ou abrasifs pour le nettoyage.

1. Débranchez le multicuiseur de la prise secteur et laissez l'appareil refroidir.
2. Essuyez le multicuiseur avec un chiffon humide, puis séchez-le soigneusement avec un chiffon sec.
3. Nettoyez le couvercle et l'insert vapeur sous l'eau chaude courante à l'aide d'une éponge et d'un détergent doux pour la vaisselle. Séchez soigneusement toutes les pièces avant de les réutiliser.
4. Appliquez un peu de vinaigre de vin blanc sur un chiffon humide et essuyez la cuve de cuisson afin d'éliminer les éventuels dépôts de calcaire. Nettoyez ensuite la cuve avec un peu de liquide vaisselle, puis essuyez avec un chiffon humide.

### Rangement

- ▷ Rangez l'appareil hors de portée des enfants.

## Caractéristiques techniques

Modèle	: MC 150
Référence	: 734357 / 751070 (CH)
Alimentation	: 220 -240 V ~, 50-60 Hz
Classe de protection	: I
Puissance	: 600 W
Température ambiante	: +10 à +40 °C

Capacité de la cuve	: 1,6 l
Capacité de l'insert vapeur	: 1,4 l

Consommation électrique en mode veille : < 0,8 W

Dans le cadre de l'amélioration continue du produit, nous nous réservons le droit d'apporter des modifications techniques et esthétiques à l'appareil.

## Élimination

L'article et son emballage ont été fabriqués à partir de matériaux de qualité recyclables. Cela permet de réduire la quantité de déchets et de préserver l'environnement. Éliminez l'emballage conformément aux règles du tri sélectif. Pour cela, utilisez les systèmes locaux de collecte du papier, du carton et des emballages légers.



**Les appareils** signalés par ce symbole ne doivent pas être éliminés avec les ordures ménagères. Vous êtes légalement tenu d'éliminer les appareils usagés séparément des déchets ménagers. Les appareils électriques contiennent des substances dangereuses.

En cas de stockage ou d'élimination inappropriés, celles-ci peuvent nuire à l'environnement et à la santé. Pour obtenir des informations sur les points de collecte des appareils usagés, adressez-vous à votre municipalité.

Modèle: MC 150  
Fabriqué par: Jaxmotech GmbH,  
Ostring 60,  
66740 Saarlouis,  
Germany (Allemagne),  
info@jaxmotech.de



## Garantie du fabricant

- Nous accordons sur votre appareil une garantie légale de 2 ans ainsi que la garantie commerciale usuelle, à compter de la date d'émission de la facture ou du bon de livraison.
- Pendant la période de garantie, sur présentation de la preuve d'achat ou du bon de livraison, tous les défauts de fabrication et/ou de matériau survenant seront pris en charge gratuitement, soit par réparation et/ou remplacement des pièces défectueuses, soit (à notre discrétion) par l'échange contre un produit équivalent en parfait état.
- Le fabricant décline toute responsabilité pour les dommages corporels ou matériels résultant d'une utilisation ou d'un entretien non conforme.
- Sont exclus de la garantie les pièces facilement cassables, telles que le verre, les éléments en plastique ou les ampoules.
- La garantie devient caduque si l'appareil a été ouvert par vous-même ou par un tiers non autorisé par nos soins et/ou si des modifications ont été apportées à l'appareil.
- En cas d'utilisation non conforme à l'usage prévu, la sécurité et le bon fonctionnement de l'appareil ne peuvent plus être garantis et tout droit à la garantie est annulé.
- Toute utilisation autre que celle décrite dans ce mode d'emploi est interdite et entraîne la perte de la garantie légale et commerciale, ainsi que l'exclusion de toute responsabilité.
- Sous réserve d'erreurs d'impression et de modifications apportées à l'appareil, au mode d'emploi ou à l'emballage.

### Réclamation / Service après-vente

En cas de réclamation, nous vous recommandons de contacter en premier lieu le revendeur auprès duquel vous avez acheté l'appareil.

Si une réparation s'avère nécessaire, vous pouvez joindre notre service d'assistance au numéro suivant :

**+49 (0) 6831 505 9897**

### Service technique

Sertronics GmbH  
Ostring 60  
66740 Saarlouis  
Allemagne  
E-mail : service-ww@jaxmotech.de